

ОБЩЕСТВО С ОГРАНИЧЕННОЙ ОТВЕТСТВЕННОСТЬЮ

«МАГИСТРАЛЬ-ЧЕРНОЗЕМЬЕ»

Свидетельство № СРО-И-045-09082018 от 13 апреля 2021 г.

Свидетельство № СРО-П-196-14022018 от 13 апреля 2021 г.

**ВНЕСЕНИЕ ИЗМЕНЕНИЙ В ДОКУМЕНТАЦИЮ ПО
ПЛАНИРОВКЕ ТЕРРИТОРИИ ОБЪЕКТА
«АВТОМОБИЛЬНАЯ ДОРОГА «КУРСК -
БОРИСОГЛЕБСК» - КШЕНСКИЙ - ГРАНИЦА ЛИПЕЦКОЙ
ОБЛАСТИ» - КШЕНЬ - ПАНСКОЕ» - ВОСКРЕСЕНОВКА В
СОВЕТСКОМ И ТИМСКОМ РАЙОНАХ КУРСКОЙ
ОБЛАСТИ»**

Материалы по обоснованию проекта межевания территории

**Раздел 3. Материалы по обоснованию проекта межевания
территории. Графическая часть.**

**Раздел 4. Материалы по обоснованию проекта межевания
территории. Пояснительная записка.**

Том 4

16-РД-259-ПМТ-4

Генеральный директор _____

Главный инженер проекта _____

А.А. Проскурин





А.А. Проскурин




Воронеж
2025 г.

Внесение изменений в документацию по планировке территории объекта: Автомобильная дорога
«Курск - Борисоглебск» - Кшенский - граница Липецкой области» - Кшень - Панское» -
Воскресеновка в Советском и Тимском районах Курской области

Номер тома	Обозначение	Наименование	Примечания
1	2	3	4
Документация по планировке территории			
1	16-РД-259-ППТ-1	Проект планировки территории Основная (утверждаемая) часть	
2	16-РД-259-ППТ-2	Проект планировки территории Материалы по обоснованию	
3	16-РД-259-ПМТ-3	Проект межевания территории. Основная (утверждаемая) часть	
4	16-РД-259-ПМТ-4	Проект межевания территории. Материалы по обоснованию	

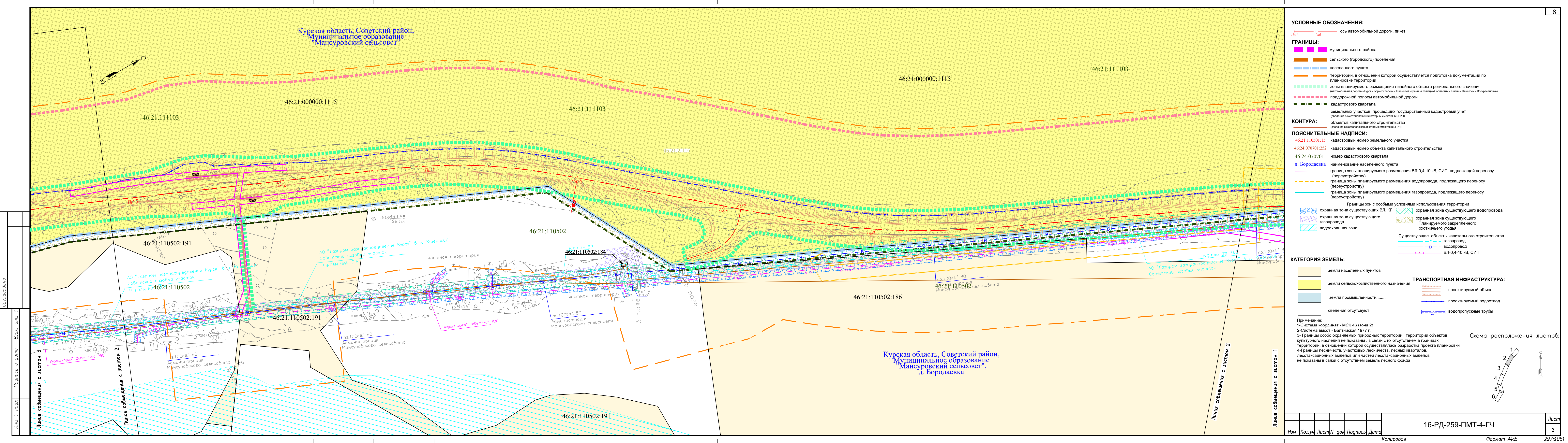
Инв. № подл.	Подп. и дата	Взам. инв. №										
						16-РД-259-ППТ и ПМТ-СП						
Изм.	Кол.уч.	Лист	№ док.	Подпись	Дата							
Разработал		Проскурин			12.25	СОСТАВ ДОКУМЕНТАЦИИ ПО ПЛАНИРОВКЕ ТЕРРИТОРИИ				Стадия	Лист	Листов
										ДПТ		1
ГИП		Проскурин			12.25							
Н.контр		Рудаков			12.25							

Внесение изменений в документацию по планировке территории объекта: Автомобильная дорога «Курск - Борисоглебск» - Кшенский - граница Липецкой области» - Кшень - Панское» - Воскресеновка в Советском и Тимском районах Курской области			3
Обозначение	Наименование документа	Номер страницы	
16-РД-259-ППТиПМТ-СП	Состав документации по планировке территории	2	
16-РД-259-ПМТ-4-С	Содержание	3	
	Материалы по обоснованию проекта межевания территории. Графическая часть	4	
16-РД-259-ПМТ-4-ГЧ	Чертеж материалов по обоснованию проекта межевания территории. М1:1000	5	
	Приложения	11	
	1. Распоряжение от 16.10.2025 № 847-рп «О подготовке изменений в документацию по планировке территории объекта «Автомобильная дорога «Курск - Борисоглебск» - Кшенский - граница Липецкой области» - Кшень - Панское» - Воскресеновка в Советском и Тимском районах Курской области»	12	
	2. Задание на внесение изменений в документацию по планировке территории объекта «Автомобильная дорога «Курск - Борисоглебск» - Кшенский - граница Липецкой области» - Кшень - Панское» - Воскресеновка в Советском и Тимском районах Курской области»	13	

Взам. инв. №											
Подп. и дата											
		Изм.	Кол.уч	Лист	№ док.	Подпись	Дата				
Инв. № подл.							СОДЕРЖАНИЕ		Стадия	Лист	Листов
	Разработал	Проскурин				12.25			П	1	1
											
	ГИП	Проскурин				12.25					
	Н.контр	Рудаков				12.25					

Материалы по обоснованию проекта межевания территории.

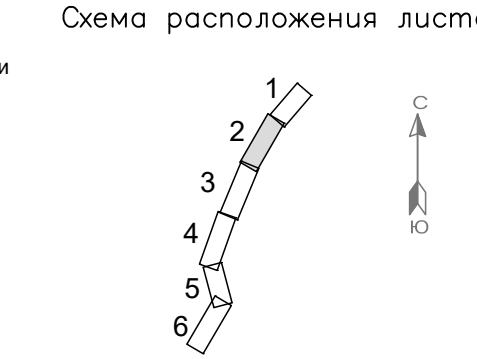
Графическая часть

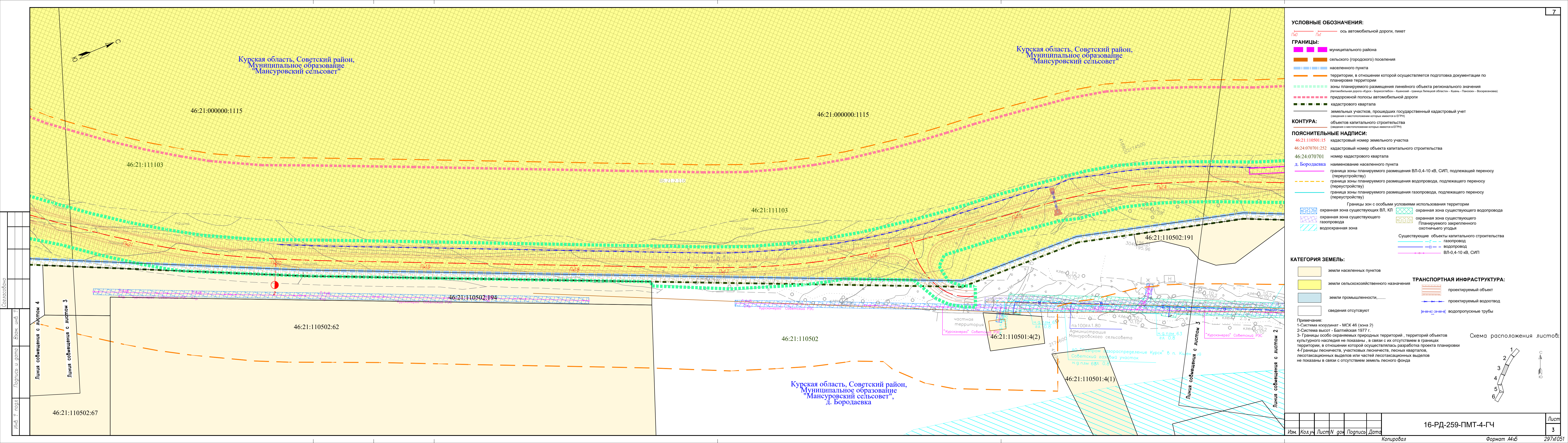


- УСЛОВНЫЕ ОБОЗНАЧЕНИЯ:**
- ось автомобильной дороги, пикет
 - ГРАНИЦЫ:**
 - муниципального района
 - сельского (городского) поселения
 - населенного пункта
 - территории, в отношении которой осуществляется подготовка документации по планировке территории
 - зоны планируемого размещения линейного объекта регионального значения (Автомобильная дорога «Курск - Борисоглебск» - Кшенский - граница Липецкой области - Кшень - Панзоя - Воскресенка)
 - придорожной полосы автомобильной дороги
 - кадастрового квартала
 - земельных участков, прошедших государственный кадастровый учет (сведения о местоположении которых имеются в ЕФРН)
 - КОНТУРА:**
 - объектов капитального строительства (сведения о местоположении которых имеются в ЕФРН)
 - ПОЯСНИТЕЛЬНЫЕ НАДПИСИ:**
 - 46:21:110501:15 кадастровый номер земельного участка
 - 46:24:070701:252 кадастровый номер объекта капитального строительства
 - 46:24:070701 номер кадастрового квартала
 - д. Бородаевка наименование населенного пункта
 - граница зоны планируемого размещения ВЛ-0,4-10 кВ, СИП, подлежащей переносу (перустройству)
 - граница зоны планируемого размещения водопровода, подлежащего переносу (перустройству)
 - граница зоны планируемого размещения газопровода, подлежащего переносу (перустройству)

- Границы зон с особыми условиями использования территории
- охранная зона существующих ВЛ, КП
 - охранная зона существующего водопровода
 - охранная зона существующего газопровода
 - охранная зона существующего Планируемого закрепленного охотничьего угодья
 - Существующие объекты капитального строительства
 - газопровод
 - водопровод
 - ВЛ-0,4-10 кВ, СИП
- КАТЕГОРИЯ ЗЕМЕЛЬ:**
- земли населенных пунктов
 - земли сельскохозяйственного назначения
 - земли промышленности,.....
 - сведения отсутствуют
- ТРАНСПОРТНАЯ ИНФРАСТРУКТУРА:**
- проектируемый объект
 - проектируемый водотвод
 - водопропускные трубы

Примечание:
1-Система координат - МСК 46 (зона 2)
2-Система высот - Балтийская 1977 г.
3-Границы особо охраняемых природных территорий, территорий объектов культурного наследия не показаны, в связи с их отсутствием в границах территории, в отношении которой осуществлялась разработка проекта планировки
4-Границы лесничеств, участков лесничеств, лесных кварталов, лесотаксационных выделов или частей лесотаксационных выделов не показаны в связи с отсутствием земель лесного фонда





УСЛОВНЫЕ ОБОЗНАЧЕНИЯ:

ЛкЮ

ЛкЛ

—

 ось автомобильной дороги, пикет

ГРАНИЦЫ:
 муниципального района
 сельского (городского) поселения
 населенного пункта
 территории, в отношении которой осуществляется подготовка документации по планировке территории
 зоны планируемого размещения линейного объекта регионального значения (Автомобильная дорога «Курск - Борисоглебск» - Киченский - граница Липецкой области - Кшень - Панзюль - Воскресеновка)
 придорожной полосы автомобильной дороги
 кадастрового квартала
 земельных участков, прошедших государственный кадастровый учет (сведения о местоположении которых имеются в ЕГРН)
КОНТУРА:
 объектов капитального строительства (сведения о местоположении которых имеются в ЕГРН)
ПОЯСНИТЕЛЬНЫЕ НАДПИСИ:

46:21:110501:15

46:24:070701:252

46:24:070701

д. Бородаевка

 кадастровый номер земельного участка
кадастровый номер объекта капитального строительства
номер кадастрового квартала
наименование населенного пункта
 граница зоны планируемого размещения ВЛ-0,4-10 кВ, СИП, подлежащей переносу (перестройству)
граница зоны планируемого размещения водопровода, подлежащего переносу (перестройству)
граница зоны планируемого размещения газопровода, подлежащего переносу (перестройству)
 Границы зон с особыми условиями использования территории
охранная зона существующих ВЛ, КП
охранная зона существующего водопровода
охранная зона существующего газопровода
Планируемого закрепленного охотничьего угодья
 Существующие объекты капитального строительства
газопровод
водопровод
ВЛ-0,4-10 кВ, СИП

КАТЕГОРИЯ ЗЕМЕЛЬ:
 земли населенных пунктов
земли сельскохозяйственного назначения
земли промышленности,.....
сведения отсутствуют

ТРАНСПОРТНАЯ ИНФРАСТРУКТУРА:
 проектируемый объект
проектируемый водотвод
водопропускные трубы

Примечание:
1-Система координат - МСК 46 (зона 2)
2-Система высот - Балтийская 1977 г.
3-Границы особо охраняемых природных территорий, территорий объектов культурного наследия не показаны, в связи с их отсутствием в границах территории, в отношении которой осуществлялась разработка проекта планировки
4-Границы лесничеств, участковых лесничеств, лесных кварталов, лесотаксационных выделов или частей лесотаксационных выделов не показаны в связи с отсутствием земель лесного фонда

Схема расположения листов:
 1
2
3
4
5
6

Изм.	Код.уч.	Лист	N	год	Подпись	Дата

16-РД-259-ПМТ-4-ГЧ

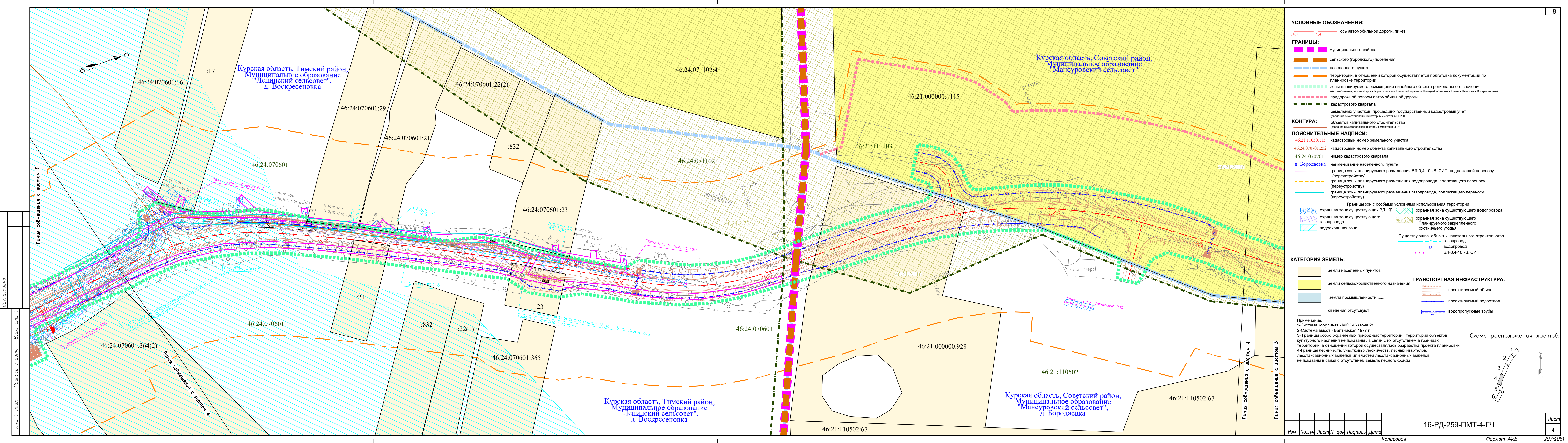
Лист 3

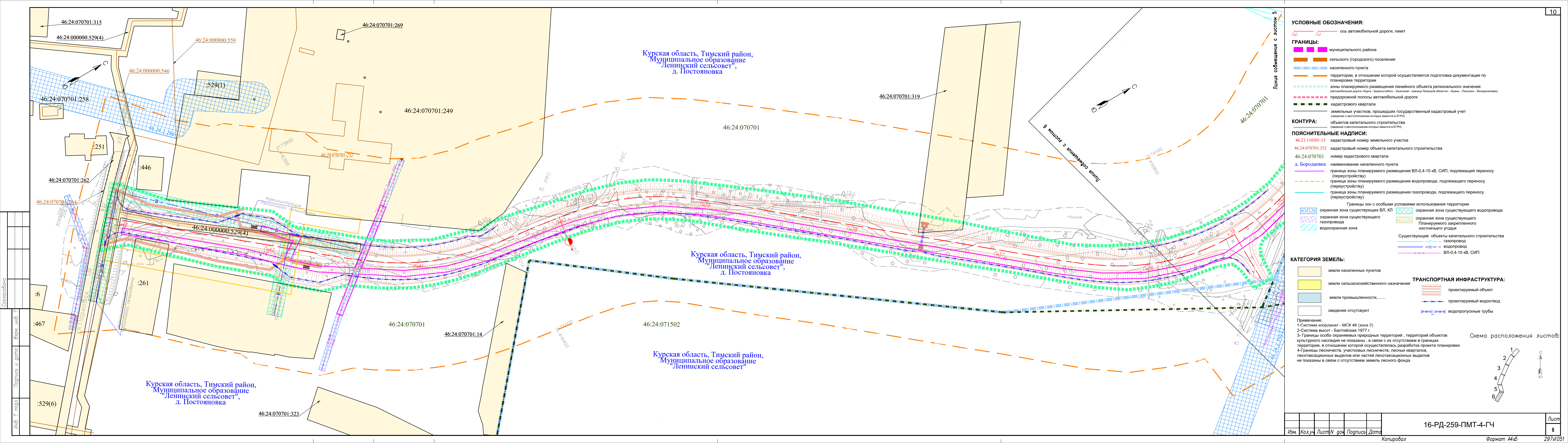
Согласовано

Взам. инж. ?

Подпись и дата

Инж. ? год





УСЛОВНЫЕ ОБОЗНАЧЕНИЯ:

- ЛкЮ — ось автомобильной дороги, пикет
- ГРАНИЦЫ:**
- муниципального района
 - сельского (городского) поселения
 - населенного пункта
 - территории, в отношении которой осуществляется подготовка документации по планировке территории
 - зоны планируемого размещения линейного объекта регионального значения (Автомобильная дорога «Курск - Борисоглебск» - Кичинский - граница Липецкой области - Кичень - Панкратов - Воскресенская)
 - придорожной полосы автомобильной дороги
 - кадастрового квартала
 - земельных участков, прошедших государственный кадастровый учет (сведения о местоположении которых имеются в ЕФРН)

КОНТУРА:

- объектов капитального строительства (сведения о местоположении которых имеются в ЕФРН)
- ПОЯСНИТЕЛЬНЫЕ НАДПИСИ:**
- 46:21:110501:15 — кадастровый номер земельного участка
 - 46:24:070701:252 — кадастровый номер объекта капитального строительства
 - 46:24:070701 — номер кадастрового квартала
 - д. Бородаевка — наименование населенного пункта
 - граница зоны планируемого размещения ВЛ-0,4-10 кВ, СИП, подлежащей переносу (перестройке)
 - граница зоны планируемого размещения водопровода, подлежащего переносу (перестройке)
 - граница зоны планируемого размещения газопровода, подлежащего переносу (перестройке)

- Границы зон с особыми условиями использования территории
- охранная зона существующих ВЛ, КП
 - охранная зона существующего водопровода
 - охранная зона существующего газопровода
 - Планируемого закрепленного охотничьего угодья
- Существующие объекты капитального строительства
- газопровод
 - водопровод
 - ВЛ-0,4-10 кВ, СИП

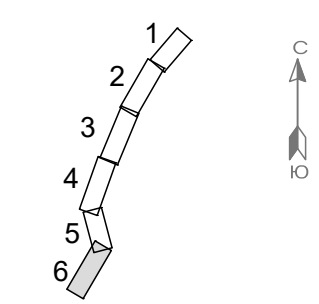
КАТЕГОРИЯ ЗЕМЕЛЬ:

- земли населенных пунктов
 - земли сельскохозяйственного назначения
 - земли промышленности,.....
 - сведения отсутствуют
- ТРАНСПОРТНАЯ ИНФРАСТРУКТУРА:**
- проектируемый объект
 - проектируемый водотвод
 - водопропускные трубы

Примечание:

- 1-Система координат - МСК 46 (зона 2)
- 2-Система высот - Балтийская 1977 г.
- 3-Границы особо охраняемых природных территорий, территорий объектов культурного наследия не показаны, в связи с их отсутствием в границах территории, в отношении которой осуществлялась разработка проекта планировки
- 4-Границы лесничеств, участковых лесничеств, лесных кварталов, лесотаксационных выделов или частей лесотаксационных выделов не показаны в связи с отсутствием земель лесного фонда

Схема расположения листов:



ПРИЛОЖЕНИЯ



ПРАВИТЕЛЬСТВО КУРСКОЙ ОБЛАСТИ

РАСПОРЯЖЕНИЕ

от 16.10.2025 № 847-рп

г. Курск

О подготовке изменений в документацию по планировке территории объекта «Автомобильная дорога «Курск – Борисоглебск» – Кшенский – граница Липецкой области» – Кшень – Панское» – Воскресеновка в Советском и Тимском районах Курской области»

В соответствии со статьей 45 Градостроительного кодекса Российской Федерации, постановлением Правительства Российской Федерации от 2 февраля 2024 г. № 112 «Об утверждении Правил подготовки документации по планировке территории, подготовка которой осуществляется на основании решений уполномоченных федеральных органов исполнительной власти, исполнительных органов субъектов Российской Федерации и органов местного самоуправления, принятия решения об утверждении документации по планировке территории, внесения изменений в такую документацию, отмены такой документации или ее отдельных частей, признания отдельных частей такой документации не подлежащими применению, а также подготовки и утверждения проекта планировки территории в отношении территорий исторических поселений федерального и регионального значения», на основании заявления общества с ограниченной ответственностью «УралГеоПроект» (далее – ООО «УралГеоПроект»):

1. Разрешить ОКУ «Курскавтодор» и ООО «УралГеоПроект» осуществить подготовку изменений в документацию по планировке территории для строительства объекта «Автомобильная дорога «Курск – Борисоглебск» – Кшенский – граница Липецкой области» – Кшень – Панское» – Воскресеновка в Советском и Тимском районах Курской области».

2. Определить заказчиком разработки изменений в документацию по планировке территории, указанной в пункте 1 настоящего распоряжения, ОКУ «Курскавтодор».

3. ОКУ «Курскавтодор» предоставить подготовленную документацию по планировке территории на согласование и утверждение в порядке, установленном действующим законодательством.

4. Распоряжение вступает в силу со дня его подписания и подлежит официальному опубликованию.

Временно исполняющий обязанности
первого заместителя Губернатора
Курской области –
Председателя Правительства
Курской области



А.Е. Чепик



«УТВЕРЖДАЮ»

Главный инженер ОКУ «Курскавтодор»

С. Семанюк

«16» октября 2025 г.

**на внесение изменений в документацию по планировке территории объекта
«Автомобильная дорога «Курск – Борисоглебск» – Кшенский – граница
Липецкой области» – Кшень – Панское» – Воскресеновка в Советском и
Тимском районах Курской области»**

№ п/п	Параметр проекта	Описание
1	Вид разрабатываемой документации по планировке территории	Внесение изменений в документацию по планировке территории (проект планировки территории и проект межевания территории)
2	Инициатор подготовки документации по планировке территории	Областное казенное учреждение «Курскавтодор» (ОКУ «Курскавтодор»).
3	Источник финансирования работ по подготовке документации по планировке территории	Бюджет Курской области
4	Вид и наименование планируемого к размещению объекта капитального строительства, его основные характеристики	Вид объекта капитального строительства: сооружение. Наименование: «Автомобильная дорога «Курск – Борисоглебск» – Кшенский – граница Липецкой области» – Кшень – Панское» – Воскресеновка в Советском и Тимском районах Курской области» Категория дороги – IV Строительная длина, км – 4,5 Расчётная скорость движения, км/ч – 80 Ширина земляного полотна, м – 10 Ширина проезжей части, м – 6 Тип дорожной одежды – асфальтобетон
5	Населенные пункты, поселения, муниципальные округа, городские округа, муниципальные районы, субъекты Российской	Российская Федерация, Курская область, Советский район, Тимский район

	Федерации, в отношении территорий которых осуществляется подготовка документации по планировке территории	
6	Состав документации по планировке территории	<p>1. Проект планировки территории.</p> <p><u>Раздел 1 «Проект планировки территории. Графическая часть»</u> должен быть представлен в виде чертежа (чертежей), выполненного на цифровом топографическом плане, соответствующем требованиям, установленным федеральным органом исполнительной власти, осуществляющим функции по выработке и реализации государственной политики и нормативно-правовому регулированию в сфере строительства, архитектуры, градостроительства, на котором (которых) отображаются:</p> <ul style="list-style-type: none"> чертеж красных линий (масштаб 1:1000; 1:2000); чертеж границ зон планируемого размещения линейных объектов (масштаб 1:1000; 1:2000); чертеж границ зон планируемого размещения линейных объектов, подлежащих реконструкции в связи с изменением их местоположения (масштаб 1:1000; 1:2000). <p>Объединение нескольких чертежей в один допускается при условии обеспечения читаемости линий и условных обозначений графических материалов.</p> <p><u>Раздел 2 «Положение о размещении линейных объектов»</u> должен содержать следующую информацию:</p> <ul style="list-style-type: none"> а) наименование, основные характеристики (категория, протяженность, проектная мощность, пропускная способность, грузонапряженность, интенсивность движения) и назначение планируемых для размещения линейных объектов, а также линейных объектов, подлежащих реконструкции в связи с изменением их местоположения; б) перечень субъектов Российской Федерации, перечень муниципальных районов, городских округов в составе субъектов Российской Федерации, перечень поселений, населенных пунктов, внутригородских территории городов федерального значения, на территориях которых устанавливаются зоны планируемого размещения линейных объектов; в) перечень координат характерных точек границ зон планируемого размещения линейных объектов; г) перечень координат характерных точек границ зон планируемого размещения линейных объектов,

	<p>подлежащих реконструкции в связи с изменением их местоположения;</p> <p>д) предельные параметры разрешенного строительства, реконструкции объектов капитального строительства, входящих в состав линейных объектов в границах зон их планируемого размещения:</p> <p>минимальные отступы от границ земельных участков в целях определения мест допустимого размещения объектов капитального строительства, которые входят в состав линейных объектов и за пределами которых, запрещено строительство таких объектов, в границах каждой зоны планируемого размещения объектов капитального строительства, входящих в состав линейных объектов;</p> <p>требования к архитектурным решениям объектов капитального строительства, входящих в состав линейных объектов, в границах каждой зоны планируемого размещения таких объектов, расположенной в границах территории исторического поселения федерального или регионального значения, с указанием:</p> <ul style="list-style-type: none"> - требований к цветовому решению внешнего облика таких объектов; - требований к строительным материалам, определяющим внешний облик таких объектов; - требований к объемно-пространственным, архитектурно-стилистическим и иным характеристикам таких объектов, влияющим на их внешний облик и (или) на композицию, а также на силуэт застройки исторического поселения; <p>е) информация о необходимости осуществления мероприятий по защите сохраняемых объектов капитального строительства (здание, строение, сооружение, объекты, строительство которых не завершено), существующих и строящихся на момент подготовки проекта планировки территории, а также объектов капитального строительства, планируемых к строительству в соответствии с ранее утвержденной документацией по планировке территории, от возможного негативного воздействия в связи с размещением линейных объектов;</p> <p>ж) информация о необходимости осуществления мероприятий по сохранению объектов культурного наследия от возможного негативного воздействия в связи с размещением линейных объектов;</p> <p>з) информация о необходимости осуществления мероприятий по охране окружающей среды;</p> <p>и) информация о необходимости осуществления мероприятий по защите территории от чрезвычайных ситуаций природного и техногенного характера, в том числе по обеспечению пожарной безопасности и гражданской обороне.</p>
--	--

		<p>Материалы по обоснованию проекта планировки территории.</p> <p><u>Раздел 3 «Материал по обоснованию проекта планировки территории. Графическая часть»</u> должен быть представлен в виде схем, выполненных на цифровом топографическом плане, соответствующем требованиям, установленным федеральным органом исполнительной власти, осуществляющим функции по выработке и реализации государственной политики и нормативно-правовому регулированию в сфере строительства, архитектуры, градостроительства.</p> <p>«Материалы по обоснованию проекта планировки территории. «Графическая часть» содержит следующие схемы:</p> <ul style="list-style-type: none"> а) схема расположения элементов планировочной структуры (территорий, занятых линейными объектами и (или) предназначенных для размещения линейных объектов) (масштаб 1:10000; 1:25000 при условии обеспечения читаемости линий и условных обозначений графических материалов); б) схема использования территории в период подготовки проекта планировки территории (масштаб 1:1000; 1:2000); в) схема организации улично-дорожной сети и движения транспорта (масштаб 1:1000; 1:2000); г) схема вертикальной планировки территории, инженерной подготовки и инженерной защиты территории (масштаб 1:1000; 1:2000); д) схема границ территорий объектов культурного наследия (масштаб 1:1000; 1:2000); е) схема границ зон с особыми условиями использования территорий, особо охраняемых природных территорий, лесничеств (масштаб 1:1000; 1:2000); ж) схема границ территорий, подверженных риску возникновения чрезвычайных ситуаций природного и техногенного характера (пожар, взрыв, химическое, радиоактивное заражение, затопление, подтопление, оползень, карсты, эрозия и т.д.) (масштаб 1:1000; 1:2000); з) схема конструктивных и планировочных решений (масштаб 1:1000; 1:2000); <p>иные материалы для обоснования положений по планировке территории.</p> <p><u>Раздел 4 «Материалы по обоснованию проекта планировки территории. Пояснительная записка»</u> содержит:</p> <ul style="list-style-type: none"> а) описание природно-климатических условий территории, в отношении которой разрабатывается проект планировки территории;
--	--	---

		<p>б) обоснование определения границ зон планируемого размещения линейных объектов;</p> <p>в) обоснование определения границ зон планируемого размещения линейных объектов, подлежащих реконструкции в связи с изменением их местоположения;</p> <p>г) обоснование определения предельных параметров застройки территории в границах зон планируемого размещения объектов капитального строительства, проектируемых в составе линейных объектов;</p> <p>д) ведомость пересечений границ зон планируемого размещения линейного объекта (объектов) с сохраняемыми объектами капитального строительства (здание, строение, сооружение, объект, строительство, которое не завершено), существующими и строящимися на момент подготовки проекта планировки территории;</p> <p>е) ведомость пересечения границ зон планируемого размещения линейного объекта (объектов) с объектами капитального строительства, строительство которых запланировано в соответствии с ранее утвержденной документацией по планировке территории;</p> <p>ж) ведомость пересечений границ зон планируемого размещения линейного объекта (объектов) с водными объектами (в том числе с водотоками, водоемами, болотами и т. д).</p> <p>Обязательным приложением к разделу 4 «Материалы по обоснованию проекта планировки территории. Пояснительная записка» являются:</p> <p>а) материалы и результаты инженерных изысканий, используемые при подготовке проекта планировки территории, приложением документов, подтверждающих соответствие лиц, выполнивших инженерные изыскания, требованиям части 2 статьи 47 Градостроительного кодекса Российской Федерации;</p> <p>б) исходные данные, используемые при подготовке проекта планировки территории;</p> <p>в) решение о подготовке документации по планировке территории с приложением задания.</p> <p>2. Проект межевания территории.</p> <p><u>Раздел 1 «Проект межевания территории. Графическая часть»</u> включает в себя чертеж (чертежи) межевания территории, выполненный на цифровом топографическом плане, соответствующем требованиям, установленным федеральным органом исполнительной власти, осуществляющим функции по выработке и реализации государственной политики и нормативно-правовому регулированию в сфере</p>
--	--	--

	<p>строительства, архитектуры, градостроительства, на котором (которых) отображаются:</p> <p>а) границы планируемых (в случае, если подготовка проекта межевания территории осуществляется в составе проекта планировки территории) и существующих элементов планировочной структуры;</p> <p>б) красные линии, утвержденные в составе проекта планировки территории, или красные линии, устанавливаемые, изменяемые, отменяемые в соответствии с пунктом 2 части 2 статьи 43 Градостроительного кодекса Российской Федерации;</p> <p>в) границы образуемых и (или) изменяемых земельных участков, условные номера образуемых земельных участков, в том числе расположенных полностью или частично в границах зоны планируемого размещения линейного объекта, в отношении которых предполагаются их резервирование и (или) изъятие для государственных или муниципальных нужд;</p> <p>г) линии отступа от красных линий в целях определения мест допустимого размещения зданий, строений, сооружений;</p> <p>д) границы земельных участков, образование которых предусмотрено схемой расположения земельного участка или земельных участков на кадастровом плане территории, срок действия которых не истек.</p> <p><u>Раздел 2 «Проект межевания территории. Текстовая часть»</u> должен содержать следующую информацию:</p> <p>а) перечень образуемых земельных участков, подготавливаемый в форме таблицы, содержащий следующие сведения:</p> <p>условные номера образуемых земельных участков;</p> <p>номера характерных точек образуемых земельных участков;</p> <p>кадастровые номера земельных участков, из которых образуются земельные участки;</p> <p>площадь образуемых земельных участков;</p> <p>способы образования земельных участков;</p> <p>сведения об отнесении (не отнесении) образуемых земельных участков к территории общего пользования;</p> <p>целевое назначение лесов, вид (виды) разрешенного использования земельного участка, количественные и качественные характеристики лесного участка, сведения о нахождении лесного участка в границах особо защитных участков лесов (в случае, если подготовка проекта межевания территории осуществляется в целях определения</p>
--	--

		<p>местоположения границ образуемых и (или) изменяемых лесных участков);</p> <p>условные номера образуемых земельных участков, кадастровые номера или иные ранее присвоенные государственные учетные номера существующих земельных участков, в отношении которых предполагаются их резервирование и (или) изъятие для государственных или муниципальных нужд, их адреса или описание местоположения, перечень и адреса, расположенных на таких земельных участках объектов недвижимого имущества (при наличии сведений о них в Едином государственном реестре недвижимости);</p> <p>перечень кадастровых номеров существующих земельных участков, на которых линейных объект может быть размещен на условиях сервитута, публичного сервитута, их адреса или описание местоположения, перечень и адреса, расположенных на таких земельных участках объектов недвижимого имущества (при наличии сведений о них в Едином государственном реестре недвижимости);</p> <p>сведения об отнесении образуемого земельного участка к определенной категории земель (в том числе в случае, если земельный участок в связи с размещением линейного объекта подлежит отнесению к определенной категории земель в силу закона без необходимости принятия решения о переводе земельного участка из состава земель этой категории в другую) или сведения о необходимости перевода земельного участка из состава земель одной категории в другую;</p> <p>б) перечень координат характерных точек образуемых земельных участков;</p> <p>в) сведения о границах территории, применительно к которой осуществляется подготовка проекта межевания, содержащие перечень координат характерных точек таких границ в системе координат, используемой для ведения Единого государственного реестра недвижимости. Координаты характерных точек границ территории, применительно к которой осуществляется подготовка проекта межевания, определяются в соответствии с требованиями к точности определения координат характерных точек границ, установленных в соответствии с Градостроительным кодексом Российской Федерации для территориальных зон;</p> <p>г) вид разрешенного использования образуемых земельных участков, предназначенных для размещения линейных объектов и объектов капитального строительства, проектируемых в составе линейного объекта, а также существующих земельных участков, занятых линейными объектами и объектами</p>
--	--	--

		<p>капитального строительства, входящими в состав линейных объектов, в соответствии с проектом планировки территории.</p> <p>Материалы по обоснованию проекта межевания территории.</p> <p><u>Раздел 3 «Материалы по обоснованию проекта межевания территории. Графическая часть»</u> содержит чертежи, выполненные на цифровом топографическом плане, соответствующем требованиям, установленным федеральным органом исполнительной власти, осуществляющим функции по выработке и реализации государственной политики и нормативно-правовому регулированию в сфере строительства, архитектуры, градостроительства, на которых отображаются, на которых отображаются:</p> <ul style="list-style-type: none"> а) границы субъектов Российской Федерации, муниципальных образований, населенных пунктов, в которых расположена территория, применительно к которой подготавливается проект межевания; б) границы существующих земельных участков; в) границы публичных сервитутов, установленных в соответствии с законодательством Российской Федерации; г) границы публичных сервитутов, подлежащих установлению в соответствии с законодательством Российской Федерации; д) границы зон с особыми условиями использования территорий, установленные в соответствии с законодательством Российской Федерации; е) границы зон с особыми условиями использования территорий, подлежащие установлению, изменению в связи с размещением линейных объектов; ж) границы зон с особыми условиями использования территорий, подлежащие установлению, изменению в связи с размещением линейных объектов, подлежащих реконструкции в связи с их переносом из зон планируемого размещения линейных объектов либо в границах зон планируемого размещения линейных объектов; з) местоположение существующих объектов капитального строительства; и) границы особо охраняемых природных территорий; к) границы территорий объектов культурного наследия, включенных в единый государственный реестр объектов культурного наследия (памятников истории и культуры) народов Российской Федерации, границы территорий выявленных объектов культурного наследия;
--	--	---

		<p>л) границы лесничеств, участков лесничеств, лесных кварталов, лесотаксационных выделов или частей лесотаксационных выделов.</p> <p><u>Раздел 4 «Материалы по обоснованию проекта межевания территории. Пояснительная записка»</u> содержит:</p> <p>а) обоснование определения местоположения границ образуемого земельного участка с учетом соблюдения требований к образуемым земельным участкам, в том числе требований к предельным (минимальным и (или) максимальным) размерам земельных участков;</p> <p>б) обоснование способа образования земельного участка;</p> <p>в) обоснование определения размеров образуемого земельного участка;</p> <p>г) обоснование определения границ публичного сервитута, подлежащего установлению в соответствии с законодательством Российской Федерации.</p>
7	<p>Формы представления документации по планировке территории, требования к оформлению, комплектации и передаче материалов заказчику</p>	<p>После утверждения распоряжения о внесении изменений в документацию по планировке территории материалы предоставляются в составе:</p> <ul style="list-style-type: none"> - 2 экземпляра документации по планировке территории на бумажном носителе; - 1 экземпляр на электронном носителе; - в количестве экземпляров, равном количеству поселений, городских округов, в отношении территорий которых осуществлялась подготовка документации по планировке территории, и городских округов, муниципальных районов, осуществляющих ведение государственных информационных систем обеспечения градостроительной деятельности, в которых такая документация подлежит размещению. <p>Документы на электронном носителе передаются в форматах, в которых они разрабатывались и должны быть доступны для редактирования.</p> <p>Наименование файлов и папок на электронном носителе должно совпадать с наименованием документов на бумажном носителе.</p> <p>Форматы электронных документов:</p> <ul style="list-style-type: none"> - текстовые материалы, расчеты, графики – в форматах, совместимых с MicrosoftOffice (*.doc, xls, pdf); - графические материалы (чертежи и схемы) – в формате, совместимом с Autocad, Mapinfo; - прочие графические материалы – в форматах jpg, tiff, pdf.